

**Муниципальное бюджетное образовательное учреждение  
дополнительного образования  
«Мотыгинский центр дополнительного образования детей»**

**ОТЧЕТ  
о результатах самообследования  
МБУ ДО «Мотыгинский центр дополнительного  
образования детей»  
за 2019 год**

Рассмотрено и принято  
на заседании Педагогического совета  
Протокол № 1 от «14» апреля 2020 года

пгт Мотыгино  
2020

## Содержание

### I Аналитическая часть

|   |    |
|---|----|
| 1. Общие сведения об учреждении.....                                | 3  |
| 2. Нормативно-правовая основа деятельности учреждения .....         | 3  |
| 3. Система управления .....   | 4  |
| 4. Образовательная деятельность, организация учебного процесса..... | 6  |
| 5. Содержание и качество подготовки обучающихся.....                | 8  |
| 6. Организация и проведение культурно-массовых мероприятий.....     | 11 |
| 7. Кадровое обеспечение.....  | 14 |
| 8. Учебно-методическое, библиотечно-информационное обеспечение..... | 14 |
| 9. Материально-техническая база.....                                | 15 |
| 10. Внутренняя система оценки качества образования.....             | 16 |

### II Результаты показателей деятельности МБУ ДО «Мотыгинский центр дополнительного образования детей»

|  |    |
|--|----|
| 1. Показатели деятельности МБУ ДО «Мотыгинский центр дополнительного образования детей» за 2019 год..... | 18 |
|--|----|

## **I Аналитическая часть**

### **1. Общие сведения об учреждении**

Полное наименование: Муниципальное бюджетное учреждение дополнительного образования «Мотыгинский центр дополнительного образования детей».

Сокращенное наименование: МБУ ДО «МЦДОД».

Организационно-правовая форма: муниципальное учреждение.

Тип учреждения: бюджетное.

Тип образовательной организации: организация дополнительного образования.

Юридический, фактический адрес: 663400, Красноярский край, Мотыгинский район, п.г.т. Мотыгино, ул. Советская, 100.

Контактный телефон: 8(39141)22-2-68,

Адрес электронной почты: [tswr2012@yandex.ru](mailto:tswr2012@yandex.ru)

Официальный сайт: [tswr2012.ksdk.ru](http://tswr2012.ksdk.ru)

Фамилия, имя, отчество руководителя: Брюхова Ольга Ивановна.

Учредитель: Администрация Мотыгинского района. Функции и полномочия Учредителя исполняет МКУ «Управление образования Мотыгинского района».

Лицензия на осуществление образовательной деятельности выдана Министерством образования Красноярского края от 20 апреля 2018 г., регистрационный № 9577-л, серия 24Л01 №0002802, срок действия: бессрочно.

Структурные подразделения: нет.

Форма обучения: очная.

Язык образования: русский.

Предметом деятельности МБУ ДО «МЦДОД» является организация образовательной деятельности по реализации дополнительных общеобразовательных программ.

Отчет составлен по материалам самообследования деятельности МБУ ДО «МЦДОД». Целью проведения самообследования является обеспечение доступности и открытости информации о деятельности Центра.

### **2. Нормативно-правовая основа деятельности учреждения**

Деятельность МБОУ ДО «МЦДОД» регламентируется:

- Федеральным законом "Об образовании в Российской Федерации" от 29.12.2012 № 273-ФЗ;
- Приказом Министерства образования и науки РФ от 14 июня 2013 г. № 462 «Об утверждении «Порядка проведения самообследования образовательной организацией»;
- Типовым Положением о МБОУ ДО «МЦДОД»;

- Уставом МБОУ ДО «МЦДОД»;
- Лицензией на осуществление образовательной деятельности;
- Локальными актами МБОУ ДО «МЦДОД», в том числе приказами, распоряжениями директора МБОУ ДО «МЦДОД», решениями заседаний методических и педагогических советов, правилами внутреннего трудового распорядка, должностными инструкциями работников и инструкциями по технике безопасности и пожарной безопасности.

### **3. Система управления**

Управление МБУ ДО «МЦДОД» осуществляется в соответствии с федеральными законами, иными нормативными правовыми актами и Уставом МБУ ДО «МЦДОД» на основе сочетания принципов единоначалия и коллегиальности.

В структуру управления МБУ ДО «МЦДОД» входят: учредитель, учреждение, наделенное учредителем функциями и полномочиями учредителя: МКУ «Управление образования Мотыгинского района», директор.

Коллегиальными органами управления являются: Общее собрание работников Учреждения, педагогический совет, методический совет, родительское собрание, учредительский совет.

Педагогический совет является коллегиальным органом управления МБОУ ДО «МЦДОД» и создается в целях обеспечения коллегиальности в решении вопросов совершенствования организации образовательного и воспитательного процесса в учреждении.

В состав педагогического совета входят все педагогические работники, а также занятые образовательной деятельностью работники учреждения. Председателем педагогического совета является директор МБОУ ДО «МЦДОД».

Педагогический совет созывается директором по мере необходимости, но не реже 2-х раз в год.

К компетенции педагогического совета относятся:

- анализ, оценка и планирование учебной и воспитательной работы;
- оценка уровня развития, объема и качества знаний, умений и навыков обучающихся по итогам обучения, по результатам текущего контроля;
- анализ результатов внутреннего контроля образовательной деятельности;
- анализ применения педагогическими работниками, работниками, занятыми образовательной деятельностью новых форм и методов теоретического обучения, учебно-методических комплексов, пособий, технических средств обучения, оценки их эффективности;
- обсуждение и рекомендации к утверждению концепции развития (деятельности) МБОУ ДО «МЦДОД», программ развития (деятельности) МБОУ ДО «МЦДОД», плана работы МБОУ ДО «МЦДОД» на учебный год;
- подведение итогов деятельности «МБОУ ДО «МЦДОД» за учебный год;

обобщение результатов деятельности педагогических работников МБОУ ДО «МЦДОД», а также занимающихся образовательной деятельностью работников «Центра»;

рассмотрение предложений о поощрении обучающихся МБОУ ДО «МЦДОД»;

рассмотрение перспективного педагогического опыта и образовательных технологий;

внесение предложений по совершенствованию и повышению эффективности образовательного процесса.

Методический совет является коллегиальным органом управления МБОУ ДО «МЦДОД», создаваемым в целях организации методической работы в учреждении.

В состав методического совета включаются: директор, методисты и иные педагогические работники учреждения. Методический совет состоит из председателя, секретаря и членов методического совета.

Состав методического совета ежегодно утверждается директором МБОУ ДО «МЦДОД».

Работой методического совета руководит председатель, назначаемый директором МБОУ ДО «МЦДОД» из числа методистов учреждения.

Методический совет созывается по мере необходимости, но не реже 3-х раз в год.

К компетенции методического совета относятся:

вопросы организации методической работы;

определение основных принципов и направлений учебно-методической работы;

обобщение и распространение передового опыта лучших педагогических работников;

совершенствование программ, учебно-методической документации, учебных и методических пособий педагогических работников МБОУ ДО «МЦДОД»;

планирование возможных форм и направлений методической деятельности;

проведение нормативно-содержательной экспертизы программ, рекомендация их к реализации в МБОУ ДО «МЦДОД»;

рассмотрение и рекомендация приостановки реализации программ и образовательных проектов, не обеспечивающих значимых для обучающихся результатов;

проведение нормативно-содержательной экспертизы и редактирование подготавливаемых к изданию информационно-методических материалов;

проведение нормативно-содержательной экспертизы авторских программ, образовательных проектов с целью выявления, обобщения и распространения

педагогического и управленческого опыта, составление рекомендаций по их реализации;

осуществление нормативно-содержательной экспертизы деятельности педагогических работников, согласование аттестационных материалов педагогических работников;

обобщение результатов деятельности педагогических работников, а также занятых образовательной деятельностью работников по различным направлениям деятельности.

Родительское собрание формируется из числа родителей (законных представителей), воспитанников МБОУ ДО «МЦДОД».

К компетенции родительского собрания относятся:

представление мнения по вопросам управления учреждения, затрагивающим права обучающихся и их законные интересы;

определение основных направлений деятельности родителей в управлении жизнью учреждения;

рассмотрение и решение вопросов по совершенствованию условий организации образовательного процесса, по развитию материально-технического обеспечения и оснащения образовательного процесса, в том числе путем внесения добровольных пожертвований.

В целях учета мнения обучающихся, родителей (законных представителей) несовершеннолетних обучающихся по вопросам управления МБОУ ДО «МЦДОД» локальных нормативных актов, затрагивающих их законные права и интересы по инициативе обучающихся в учреждении может создаваться учредительский совет из состава педагогических работников, родителей и обучающихся.

#### **4. Образовательная деятельность, организация учебного процесса**

Учреждение реализует в установленном законодательством Российской Федерации порядке дополнительные общеобразовательные программы, которые направлены на дополнительное образование и воспитание личности, формирование знаний, умений и навыков в избранном направлении, вовлечение обучающихся в систему регулярных занятий;

Таблица №1: Перечень образовательных программ, реализуемых в МБОУ ДО «МЦДОД».

| Образовательная программа | Возраст обучающихся | Срок реализации | Направление образовательной программы |
|---------------------------|---------------------|-----------------|---------------------------------------|
| «Патриот»                 | 9- 15 лет           | 3 года          | Военно-патриотическое                 |
| Мастерская                | 8-14 лет            | 3 года          | Художественное                        |

|                                      |            |        |                          |
|--------------------------------------|------------|--------|--------------------------|
| сценического образования             |            |        |                          |
| Живая математика                     | 8-12 лет   | 3 года | Научно-техническое       |
| Изостудия «Радуга»                   | 6-16 лет   | 3 года | Художественное           |
| «Юный биолог»                        | 8-13 лет   | 3 года | Эколого-биологическое    |
| «Здоровый образ жизни»               | 12-16 лет  | 3 года | Культурологическое       |
| Социально-культурное проектирование  | 11- 16 лет | 3 года | Социально-педагогическое |
| «Робототехника»                      | 9- 14 лет  | 3 года | Научно-техническое       |
| «Юные инспекторы дорожного движения» | 10-15 лет  | 3 года | Научно-техническое       |
| «Вокальная студия»                   | 12-15 лет  | 3 года | Художественное           |
| «Шахматы»                            | 7-17 лет   | 3 года | Физкультурно-спортивное  |
| «Телестудия»                         | 12-15 лет  | 3 года | Техническое              |
| «Радуга идей»                        | 10-17      | 3 года | Художественное           |
| «Танцевальный кружок «Ритм»»         | 11-14      | 3 года | Художественное           |
| «Коллекция идей»                     | 7-14       | 3 года | Художественное           |

В соответствии с лицензией на ведение образовательной деятельности № 9577-л от 20.04.2018 МБУ ДО «Мотыгинский центр дополнительного образования детей» обеспечивает приём всех детей желающих заниматься по дополнительным образовательным программам, проживающих на территории Мотыгинского района. Минимальный возраст зачисления детей определяется в соответствии с Санитарно-эпидемиологическими требованиями к учреждениям дополнительного образования детей - СанПиН 2.4.4.3172-14. Максимальный возраст обучающихся - 18 лет.

Сроки обучения по образовательным программам устанавливаются в соответствии с нормативными сроками, определяемыми государственными образовательными стандартами.

Учебный год в учреждении начинается 1 сентября, продолжительность учебного года - 46 недель.

Режим занятий в учреждении устанавливается ежегодно. Начало занятий в группах в 13.00 час, окончание - 20.00 час согласно расписанию,

утвержденному директором МБУ ДО «Мотыгинский центр дополнительного образования детей». В течение года расписание может корректироваться в связи с производственной необходимостью.

Занятия проводятся как на базе учреждения, так и на базе общеобразовательных школ Мотыгинского района.

Основными формами учебного процесса в учреждении являются:

- групповые учебные занятия;
- анкетирование;
- участие в конкурсах, фестивалях, акциях.

## 5. Оценка содержания и качества подготовки обучающихся

В учебном плане выделены следующие этапы подготовки обучающихся:

| Профили и отдельные виды кружков.                  | Наполняемость групп |            | Число занятий в неделю | Продолжительность занятий                             |
|--|---------------------|------------|------------------------|---|
|  | Оптимальная         | Допустимая |                        |   |
| Занятия техническим творчеством                    | 12                  | 15         | До 3                   | 2 по 45 мин , с 15 мин перерывом                      |
| Занятия использованием компьютерной техники        | 12                  | 15         | До 5                   | 2 по 30 мин уч-ся 1-5 классов; 2 по 45 мин с 6 класса |
| Художественно-эстетические: Литературно-творческие | 12                  | 15         | До 2                   | 2 по 45 мин.  |
| Театральные  | 12                  | 15         | До 2                   | 2 по 45 мин.  |
| Танцевальные                                       | 12                  | 15         | До 2                   | 2 по 30 мин уч-ся 1-5 классов; 2 по 45 мин с 6        |

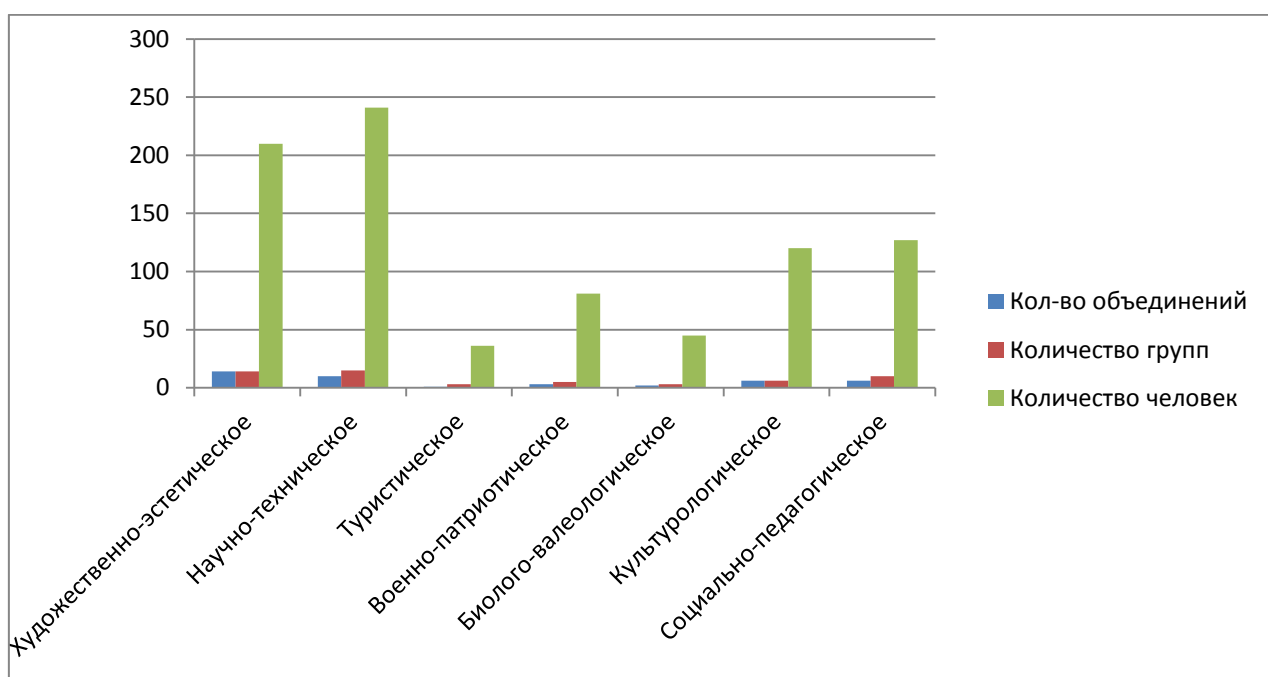


|  |    |    |   |   |
|--|----|----|---|---|
|  |    |    |   | класса                                      |
| Изобразительное искусство                    | 12 | 15 | До 2                                    | 2-3-4 по 45 мин.                            |
| Телестудия                                   | 12 | 15 | До 2                                    | 2 по 45 мин.                                |
| Шахматный                                    | 12 | 15 | До 3                                    | 2 по 45 мин.                                |
| Занятия в кружках юных туристов и краеведов  | 12 | 15 | До 2                                    | 2 по 45 мин., занятия на местности до 4 час |
| Занятия эколого-биологической направленности | 10 | 20 | 2; одно из них проводится по подгруппам | 2 по 45 мин                                 |

Таблица № 2 Численность занимающихся

| Направления                | Количество объединений | Количество групп | Количество человек |
|----------------------------|------------------------|------------------|--------------------|
| Художественно-эстетическое | 14                     | 14               | 210                |
| Научно-техническое         | 10                     | 15               | 241                |
| Туристическое              | 1                      | 3                | 36                 |
| Социально-педагогическое   | 6                      | 10               | 127                |
| Военно – патриотическое    | 3                      | 5                | 81                 |
| Биолого- валеологическое   | 2                      | 3                | 45                 |
| Культурологическое         | 6                      | 6                | 120                |
| <b>Всего</b>               | <b>42</b>              | <b>56</b>        | <b>860</b>         |

Рисунок 1



Сохранность контингента обучающихся в МБОУ ДО «МЦДОД» в сентябре 2019 года составляет 78 %.

Обучающиеся учебных групп по направлениям обучения показали 92 % освоения учебных программ.

## 6. Организация и проведение культурно – массовых мероприятий.

Основная задача этого направления деятельности: организация различных культурно – досуговых сред, где обучающийся может получить примеры культурного поведения, возможность реализовать свои творческие способности.

Ежегодно в МБОУ ДО «МЦДОД» проводятся традиционные мероприятия районного уровня:

- Фестиваль детского творчества «Надежда», Молодежный форум, Районный совет старшекласников;
- Туристический слет, товарищеские встречи по огневой подготовке и спартакиада допризывной молодежи, вахта памяти;
- Выставки детского творчества и тематические праздники.
- Творческие и социальные конкурсы, акции, семинары.

68 человек включились в международный конкурс, 97 человек включились в всероссийский конкурс.

Приняли участие в 8 краевых мероприятиях, 6 интенсивных школах: всего 76 человек.

Организовано и проведено 13 районных мероприятий, охвачено 1057 человек.

| Всероссийские     |   |                  |                   |           |  |
|-------------------|---|------------------|-------------------|-----------|--|
| №                 | Название конкурса                       | Время проведения | Кол-во участников | Кол-во ОУ | Результат  |
| 1                 | «День рождения РДШ»                     | ноябрь           | 45                | 1         | Участники  |
| 2                 | «Зеленая ленточка»                      | ноябрь           | 4                 | 1         | Участники  |
| 3                 | «Щедрый вторник»                        | ноябрь           | 4                 | 1         | участники  |
| 4                 | «Китендо»                               | октябрь          | 15                | 1         | Диплом 1 степени 4<br>Диплом 2 степени 6<br>Диплом 3 степени 9<br>Сертификаты 10 |
| 5                 | Конкурс – игра «львенок»                | октябрь          | 6                 | 1         | участники  |
| 6                 | Конкурс игра «Журавлик»                 | март             | 15                | 1         | Диплом 3 степени – 1<br>Грамоты – 10<br>Свидетельство - 4                        |
| 7                 | "Эта Великая победа - 9 мая 1945 года!" | Апрель - май     | 5                 | 1         | участники  |
| 8                 | «Страницы Великой Победы»               | апрель           | 3                 | 1         | участники  |
| Всего человек: 97 |   |                  |                   |           |  |
| Международные     |   |                  |                   |           |  |
| 1                 | «Символ года»                           | декабрь          | 2                 | 1         | Победители 2 место   |
| 2                 | «Путешествие со сказкой»                | Ноябрь - декабрь | 1                 | 1         | Победитель 1 место   |

|    |   |                   |    |   |   |
|----|---|-------------------|----|---|---|
| 3  | «Поздравь друга»                              | Ноябрь - декабрь  | 2  | 1 | участники   |
| 4  | «Художница-осень»                             | Октябрь - ноябрь  | 1  | 1 | Победитель 2 место  |
| 5  | «Эти забавные животные»                       | Сентябрь - ноябрь | 2  | 1 | 2 место, 3 место  |
| 6  | «Кладовая талантов»                           | Апрель            | 2  | 1 | Диплом 1 степени, диплом 1 степени  |
| 7  | «Береги свою планету»                         | октябрь           | 15 | 1 | Диплом 1 степени 6<br>Диплом 2 степени 2<br>Диплом 3 степени 2<br>Сертификаты 3 |
| 8  | «Ребус»                                       | октябрь           | 6  | 1 | Диплом 3 степени 2<br>Сертификаты 4   |
| 9  | «Муравей»                                     | ноябрь            | 9  | 1 | Грамоты 1 место- 8<br>Сертификат 1  |
| 10 | «Заврики»                                     | декабрь           | 6  | 1 | Диплом победителя 3<br>Грамота 3  |
| 11 | «Тест по истории Отечества - 2019»            | декабрь           | 7  | 1 | Сертификаты участников  |
| 12 | «Тест по истории Великой Отечественной войны» | октябрь           | 15 | 1 | участники   |

Всего человек: 68

#### Краевые

|   |                                      |                    |    |   |           |
|---|--------------------------------------|--------------------|----|---|-----------|
| 1 | «Таланты без границ»                 | Февраль-март       | 3  | 3 | Участники |
| 2 | «Зимняя планета детства»             | Январь-февраль     | 12 | 9 | Участники |
| 3 | «Мой Астафьев»                       | Август - ноябрь    | 2  | 1 | Участники |
| 4 | Акция «Расскажи бабушке»             | октябрь            | 15 | 1 | участники |
| 5 | «Теплый подарок»                     | ноябрь             | 15 | 1 | участники |
| 6 | Всероссийская олимпиада школьников   | февраль            | 2  | 2 | участники |
| 7 | «Зеленая планета глазами детей»      | Сентябрь - октябрь | 2  | 1 | участники |
| 8 | «Страна чудес – страна исследований» | март               | 4  | 2 | участники |

Всего человек: 55

#### Районные

|   |                                      |                  |    |   |   |
|---|--------------------------------------|------------------|----|---|---|
| 1 | «Территория добрых дел»              | Октябрь - ноябрь | 54 | 6 | участники   |
| 2 | Выставка детско-взрослого творчества | ноябрь           | 84 | 5 | 11 участников отмечены грамотами и подарками            |
| 3 | «Ученик года»                        | октябрь          | 8  | 5 | Все участники награждены грамотами, дипломами и призами |
| 4 | Новогодний совет старшеклассников    | декабрь          | 20 | 5 | участники   |
| 5 | «Страна чудес – страна исследований» | февраль          | 27 | 3 | 2 работы отправлены для участия на краевой этап         |

|                          |   |                 |     |    |  |
|--------------------------|---|-----------------|-----|----|--|
| 6                        | «Зимняя планета детства»                                      | ноябрь - январь | 367 | 13 | 27 дипломов победителя 12 работ направлены на краевой этап                                       |
| 7                        | Выставка детско-взрослого творчества посвященная «Дню матери» | ноябрь          | 122 | 6  | 31 учащийся отмечен грамотами и подарками  |
| 8                        | «Надежда» фестиваль детского творчества                       | март            | 126 | 10 | МБОУ Орджоникидзевская СОШ<br>ФББОУ МСОШ №1<br>Бельская ООШ<br>Дипломы победителей по номинациям |
| 9                        | Конкурс рисунков «День защитника Отечества»                   | февраль         | 46  | 7  | 7 победителей  |
| 10                       | Конкурс плакатов и рисунков к Дню Победы                      | Апрель - май    | 49  | 6  | 12 победителей   |
| 11                       | «Лига дебатов»  | ноябрь          | 18  | 3  | Команда победитель отправила работу на краевой этап  |
| 12                       | Интеллектуальная игра «Росквиз»                               | Декабрь         | 15  | 3  | Грамота победителя и дипломы участников  |
| 13                       | Всероссийская олимпиада школьников                            | октябрь         | 139 | 12 | 2 победителя   |
| Всего человек: 1075      |   |                 |     |    |  |
| <b>Интенсивные школы</b> |   |                 |     |    |  |
| 1                        | «Школа молодого предпринимателя»                              | Сентябрь        | 5   | 1  | Сертификаты  |
| 2                        | Интенсивная школа   | Октябрь         | 4   | 1  | Участие  |
| 3                        | «Конкурс чтецов»  | апрель          | 3   | 2  | участие  |
| 4                        | «КШП»   | апрель          | 1   | 1  | участие  |
| 5                        | Интенсивная школа   | март            | 4   | 1  | участие  |
| 6                        | Интенсивная школа   | февраль         | 4   | 1  | участие  |
| Всего человек: 21        |   |                 |     |    |  |

## **7. Кадровое обеспечение**

В МБУ ДО «Мотыгинский центр дополнительного образования детей» работает профессионально-компетентный коллектив педагогов, в котором каждый несет ответственность за решение поставленных перед коллективом задач.

Всего в МБУ ДО «Мотыгинский центр дополнительного образования детей» работает 26 педагогов дополнительного образования, 6 штатных и 20 внешних совместителей.

Директор, методист, педагог-организатор имеют внутреннее совместительство как педагоги дополнительного образования.

Уровень образования педагогических кадров:

С высшим образованием 19 педагогов, со средним специальным образованием 7 педагогов. Из них имеют высшую квалификационную категорию 5 педагогов, 11 педагогов имеет первую квалификационную категорию.

Стаж педагогических кадров:

от 1 года до 5 лет - 9 человек;

от 5 лет до 10 лет - 2 человека;

от 10 до 20 лет - 6 человек;

свыше 20 лет – 1 человек.

## **8. Учебно-методическое, информационное обеспечение**

Методическое обеспечение образовательного процесса осуществляется на уровне:

Научно-педагогической помощи:

разработка и внедрение образовательных учебных программ различной направленности. Участие в семинарах для педагогов дополнительного образования с целью изучения передовых и представления собственных разработок по различным направлениям .

Консультативно-методической помощи:

Проведение педагогических семинаров в рамках МБОУ ДО «МЦДОД». Методические семинары и консультации с привлечением педагогов дополнительного образования.

Аттестация педагогического состава МБОУ ДО « МЦДОД».

Повышение квалификации:

Изучение передового опыта работы в области центров дополнительного образования детей.

Участие в мероприятиях районного, регионального и всероссийского уровней.

Самовыдвижение на присвоение квалификационной

категории.

Самообразование.

МБОУ ДО «МЦДОД» обеспечено методическими материалами для педагогического состава, образовательными программами по различным направлениям, газетами, журналами в области дополнительного образования. Своевременно обновляется официальный сайт в информационно-телекоммуникационной сети «Интернет».

## **9. Материально-техническая база**

Основным местом ведения образовательной деятельности является здание МБОУ ДО «МЦДОД», расположенного по адресу пгт Мотыгино, ул. Советская 100. Для проведения массовых мероприятий в МБОУ ДО «МЦДОД» используется актовый зал площадью 88,7 кв.м., в целях проведения учебных занятий используется 2 учебных помещения площадью 53,5 кв.м., методический кабинет 25,1 кв.м.

В МБОУ ДО «МЦДОД» предусмотрены подсобные помещения для хранения материально-технической базы и инвентаря, раздевалка. Здание обеспечено централизованным теплоснабжением, холодным водоснабжением, уборная расположена на территории МБОУ ДО «МЦДОД». Учебная база соответствует необходимому уровню подготовки обучающихся.

В связи с тем, что МБОУ ДО «МЦДОД» не располагает достаточным количеством учебных помещений, образовательная деятельность осуществляется в общеобразовательных учреждениях района, в соответствии с заключенными договорами:

663400, РФ, Красноярский край, Мотыгинский район, п. Мотыгино, ул. Советская, 156 (МБОУ «Мотыгинская СОШ №1»);

663400, РФ, Красноярский край, Мотыгинский район, п. Мотыгино, ул.Школьная,25 (МБОУ «Мотыгинская СОШ №2»);

663415, РФ, Красноярский край, Мотыгинский район, п. Раздолинск, ул. Пушкина,33

(Муниципальное бюджетное общеобразовательное учреждение Раздолинская средняя общеобразовательная школа имени героя Советского Союза Фёдора Тюменцева);

663422, РФ, Красноярский край, Мотыгинский район, п. Машуковка, ул. Школьная, 55 (МБОУ «Машуковская СОШ»);

663411, РФ, Красноярский край, Мотыгинский район, п. Рыбное, ул. Школьная,14 (МБОУ «Рыбинская ООШ»);

663410, РФ, Красноярский край, Мотыгинский район, п. Бельск, ул. Советская, 8 (Бельская основная общеобразовательная школа филиал МБОУ «Мотыгинская СОШ №1»)

МБОУ ДО «МЦДОД» оснащено следующим техническим оборудованием:

7 компьютеров в сборе;

2 фотоаппарата;

6 МФУ;

телевизор, проектор;

музыкальный центр;

комплект оборудования для естественно-научных исследований;

комплект для фотовидеостудии;

расширенный комплект для класса Lego;

комплект оборудования для научно-технического творчества;

макет автомата Калашникова;

комплект обработки материал. в сост. UNIMAT 6 в 1, комплект дет. для сбор. станков-4 шт.;

туристическое снаряжение (палатки, спальники, рюкзаки)

#### **10. Внутренняя система оценки качества образования**

Перед МБОУ ДО «МЦДОД» в 2019 году в рамках внутриучрежденческого контроля за учебно-воспитательным процессом были поставлены следующие цели и задачи:

Цели контроля:

- повышение эффективности результатов образовательного процесса.
- совершенствование механизма управления качеством образования.
- повышение профессионального мастерства и квалификации педагогических работников Учреждения.

Задачи контроля:

- осуществление контроля над исполнением законодательства РФ в области образования нормативных документов органов управления образования разных уровней, решений педсовета учреждения (реализация образовательных программ, соблюдение Устава и иных локальных актов учреждения, проверка состояния техники безопасности, готовности материально - технической базы, методического обеспечения, комплектования групп);
- изучение состояния организации учебного процесса, состояния адаптации обучающихся, качества знаний и уровня достижений, изучение условий, обеспечивающих сохранность здоровья обучающихся, установление соответствия выполнения календарно - тематического планирования образовательным программам, соответствие уровня и качества подготовки требованиям образовательных стандартов. Анализ причин,



лежащих в основе нарушений, принятие мер по их предупреждению;

- анализ и экспертная оценка эффективности деятельности педагогического коллектива;
- изучение результатов педагогической деятельности, выявление положительных и отрицательных тенденций в организации образовательного процесса и разработка на основе предложений по распространению педагогического опыта и устранению негативных тенденций;
- оказание методической помощи педагогическим работникам в процессе контроля.

В течение учебного года диагностировалось состояние образовательного процесса, выявлялись отклонения в работе педагогического коллектива от прогнозируемого результата, совершенствовалась система контроля за состоянием и ведением документации. Результаты проверки оформлены в виде аналитической справки, в которой указаны:

- цель контроля;
- сроки;
- состав комиссии;
- методы контроля
- констатация фактов (что выявлено);
- выводы;
- рекомендации или предложения;

дата и подпись исполнителя.

По итогам внутриучрежденческого контроля за 2019 год было составлено 14 справок. Подведение итогов контроля проведено посредством заключений: — педагогического совета.

В течение учебного года проводились:

собеседования с педагогами дополнительного образования;  
проверка наличия программно-методического обеспечения у педагогов;  
проверка документации, журналов, календарно-тематического планирования.

Контроль за состоянием учебно - воспитательного процесса осуществлялся согласно графику внутриучрежденческого контроля, зафиксированному в плане работы образовательного учреждения на учебный год. Внутриучрежденческий контроль носил системный характер, применялись различные виды контроля, формы и методы внутриучрежденческого контроля соответствовали задачам, которые ставил педагогический коллектив учреждения на 2018-2019 учебный год, позволили выявить проблемы при организации учебно-воспитательного процесса и наметить пути преодоления указанных в аналитических справках недостатков.

## **II. Результаты анализа показателей деятельности**

1. Показатели деятельности МБУ ДО «Мотыгинский центр  
дополнительного образования детей» за 2019 год

| № п/п | Показатели   | Единица измерения       |
|-------|--|-------------------------|
| 1.    | Образовательная деятельность   |                         |
| 1.1   | Общая численность учащихся, в том числе:   | 860 человек             |
| 1.1.1 | Детей дошкольного возраста (3 - 7 лет)   | 0 человек               |
| 1.1.2 | Детей младшего школьного возраста (7 - 11 лет)   | 345 человек             |
| 1.1.3 | Детей среднего школьного возраста (11 - 15 лет)  | 330 человека            |
| 1.1.4 | Детей старшего школьного возраста (15 - 17 лет)  | 185 человек             |
| 1.2   | Численность учащихся, обучающихся по образовательным программам по договорам об оказании платных образовательных услуг   | 0 человек               |
| 1.3   | Численность/удельный вес численности учащихся, занимающихся в 2-х и более объединениях (кружках, секциях, клубах), в общей численности учащихся  | 382/44,4%<br>человек/%  |
| 1.4   | Численность/удельный вес численности учащихся с применением дистанционных образовательных технологий, электронного обучения, в общей численности учащихся  | 130/15,4 %<br>человек/% |
| 1.5   | Численность/удельный вес численности учащихся по образовательным программам для детей с выдающимися способностями, в общей численности учащихся  | 0/0%<br>человек/%       |
| 1.6   | Численность / удельный вес численности учащихся по образовательным программам, направленным на работу с детьми с особыми потребностями в образовании, в общей численности учащихся, в том числе: | 0/0%<br>человек/%       |
| 1.6.1 | Учащиеся с ограниченными возможностями здоровья  | 0/0человек/%            |
| 1.6.2 | Лети-сироты, дети, оставшиеся без попечения родителей  | 17/ 20 %<br>человек/%   |
| 1.6.3 | Дети-мигранты  | 0/0 человек/%           |
| 1.6.4 | Лети попавшие в трудную жизненную ситуацию   | 15/1,8 %                |

|        |  |                         |
|--------|--|-------------------------|
|        |  | человек/%               |
| 1.7    | Численность/удельный вес численности учащихся, занимающихся учебно-исследовательской, проектной деятельностью, в общей численности учащихся  | 360/41,8 %<br>человек/% |
| 1.8    | Численность/удельный вес численности учащихся, принявших участие в массовых мероприятиях (конкурсы, соревнования, фестивали, конференции), в общей численности учащихся, в том числе:    | 845/42,7%<br>человек/%  |
| 1.8.1  | На муниципальном уровне  | 2161/100%<br>человек/%  |
| 1.8.2  | На региональном уровне   | 56/6,6%<br>человек/%    |
| 1.8.3  | На межрегиональном уровне  | 0/0%<br>человек/%       |
| 1.8.4  | На федеральном уровне  | 0/0 %<br>человек/%      |
| 1.8.5  | На международном уровне  | 16/1,9% человек/ %      |
| 1.9    | Численность/удельный вес численности учащихся - победителей и призеров массовых мероприятий (конкурсы, соревнования, фестивали, конференции), в общей численности учащихся, в том числе: | 315/88% человек/%       |
| 1.9.1  | На муниципальном уровне  | 362/42,8%<br>человек/%  |
| 1.9.2  | На региональном уровне   | 35/4,1%<br>человек/%    |
| 1.9.3  | На межрегиональном уровне  | 0/0%<br>человек/%       |
| 1.9.4  | На федеральном уровне  | 0/0% человек/ %         |
| 1.9.5  | На международном уровне  | 0/0% человек/ %         |
| 1.10   | Численность/удельный вес численности учащихся, участвующих в образовательных и социальных проектах, в общей численности учащихся, в том числе:   | 47/5,6% человек/ %      |
| 1.10.1 | Муниципального уровня  | 47/5,6% человек/ %      |
| 1.10.2 | Регионального уровня   | 0/0% человек/ %         |
| 1.10.3 | Межрегионального уровня  | 0/0% человек/ %         |
| 1.10.4 | Федерального уровня  | 0/0% человек/ %         |
| 1.10.5 | Международного уровня  | 0/0% человек/ %         |
| 1.11   | Количество массовых мероприятий, проведенных образовательной организацией, в том числе:  | 24 единицы              |
|        |  |                         |

|        |                           |          |
|--------|---------------------------|----------|
| 1.11.1 | На муниципальном уровне   | 13единиц |
| 1.11.2 | На региональном уровне    | 5единиц  |
| 1.11.3 | На межрегиональном уровне | 0единиц  |
| 1.11.4 | На федеральном уровне     | 0единиц  |
| 1.11.5 | На международном уровне   | 0единиц  |

|        |   |                     |
|--------|---|---------------------|
| 1.12   | Общая численность педагогических работников   | 26 человек          |
| 1.13   | Численность/взвешенный вес численности педагогических работников имеющих высшее образование в общей численности педагогических работников   | 19/73 1% человек/0% |
| 1.14   | Численность/взвешенный вес численности педагогических работников имеющих высшее образование педагогической направленности (профиля) в общей численности педагогических работников                   | 19/73 1% человек/0% |
| 1.15   | Численность/взвешенный вес численности педагогических работников имеющих среднее профессиональное образование в общей численности педагогических работников   | 7/26 9% человек/0%  |
| 1.16   | Численность/взвешенный вес численности педагогических работников имеющих среднее профессиональное образование педагогической направленности (профиля) в общей численности педагогических работников | 7/26 9% человек/0%  |
| 1.17   | Численность/взвешенный вес численности педагогических работников которым по результатам аттестации присвоена квалификационная категория в общей численности педагогических работников, в том числе: |                     |
| 1.17.1 | Высшая  | 5/19 2% человек/0%  |
| 1.17.2 | Первая  | 11/47 3% человек/0% |
| 1.18   | Численность/взвешенный вес численности педагогических работников в общей численности педагогических работников, педагогический стаж работы которых составляет:                                      | человек/0%          |
| 1.18.1 | До 5 лет  | 9/34 6% человек/0%  |
| 1.18.2 | Свыше 30 лет  | 1/3 8% человек/0%   |

|  |  |  |
|--|--|--|
|  |  |  |
|--|--|--|

|        |  |                       |
|--------|--|-----------------------|
| 1.19   | Численность/взвешенный вес численности педагогических работников в общей численности педагогических работников в возрасте до 30 лет  | 5/77 7%<br>человек/%  |
| 1.20   | Численность/взвешенный вес численности педагогических работников в общей численности педагогических работников в возрасте от 55 лет  | 8/36 4%<br>человек/%  |
| 1.21   | Численность/взвешенный вес численности педагогических и административно-хозяйственных работников прошедших за последние 5 лет повышение квалификации/профессиональную переподготовку по профилю педагогической деятельности или иной осуществляемой в образовательной организации деятельности, в общей численности педагогических и административно-хозяйственных работников<br>Всего 7 человек | 1/0 14 %<br>человек/% |
| 1.22   | Численность/взвешенный вес численности специалистов обеспечивающих методическую деятельность образовательной организации, в общей численности сотрудников образовательной организации  | 7/9%<br>человек/%     |
| 1.23   | Количество публикаций подготовленных педагогическими работниками образовательной организации:  | 54                    |
| 1.23.1 | За 3 года  | 42 единиц             |
| 1.23.2 | За отчетный период   | 12 единиц             |
| 1.24   | Наличие в организации дополнительного образования системы психолого-педагогической поддержки одаренных детей иных групп детей, требующих повышенного педагогического внимания  | нет                   |
| Л      | Инфраструктура   |                       |
| 2.1    | Количество компьютеров в расчете на одного учащегося   | 0 единиц              |
| 2.2    | Количество помещений для осуществления образовательной деятельности, в том числе:  | 1 единиц              |
| 2.2.1  | Учебный класс  | 2 единиц              |
| 2.2.2  | Лаборатория  | 0 единиц              |
| 2.2.3  | Мастерская   | 0 единиц              |
| 2.2.4  | Танцевальный класс   | 0 единиц              |

|          |  |                   |
|----------|--|-------------------|
| 22.5     | Спортивный зал   | 0 единиц          |
| 22.6     | Бассейн  | 0 единиц          |
| П<br>2.3 | Количество помещений для организации досуговой деятельности %-учащихся, в том числе:   | 0 единиц          |
| 2.3.1    | Актальный зал  | 1 единица         |
| 2.3.2    | Концертный зал   | 0 единиц          |
| 2.3.3    | Игровое помещение  | 0 единиц          |
| 2.4      | Наличие загородных оздоровительных лагерей, баз отдыха   | нет               |
| 2.5      | Наличие в образовательной организации системы электронного документооборота  | нет               |
| 2.6      | Наличие читального зала библиотеки, в том числе:   | нет               |
| 2.6.1    | С возможности работы на стационарных компьютерах или использования переносных компьютеров  | Да                |
| 2.6.2    | С медиатекой   | Да                |
| 2.6.3    | Оборудованного средствами сканирования и распознавания текстов   | Да                |
| 2.6.4    | С выходом в Интернет с компьютеров расположенных в помещении библиотеки  | нет               |
| 2.6.5    | С контролируемой распечаткой бумажных материалов   | да/нет            |
| 2.7      | Численность/удельный вес численности учащихся, которым обеспечена возможность пользоваться широкополосным Интернетом (не менее 2 Мб/с), в общей численности учащихся | 55/6 5% человек/% |

Достоверность сведений, представленных в материалах отчета о результатах самообследования, подтверждаю.

17.04.2020г.

Директор МБОУ ДО  
«Мотыгинский центр  
дополнительного образования детей»



*Handwritten signature*

О.И. Брюхова

Пропито, проученовано и скреплено  
печатно на 22 (двадесет и два) листах  
Директор МВСУ «МНП» ДП

17.08.2021  
О.И. Брюхова

