

Управление образованием Администрации города Юрги
Муниципальное бюджетное учреждение дополнительного образования
«Детско-юношеский центр города Юрги»

«Изготовление славянского оберега «Лельник» швом роспись»

Мастер-класс

Исполнитель:

Мощенко Альбина Александровна

педагог дополнительного
образования

Юрга 2020

Содержание

Пояснительная записка.....	3
План-конспект мастер-класса.....	5
Список литературы и интернет-источники.....	11
Приложение.....	12

Пояснительная записка

Вышивка – это любимое занятие многих. Наталья Пташникова о рукоделии пишет: «Стежок к стежку, игла рисует сложнейший колорит шитья. И вышивальщица рискует уйти за грани бытия...»

Вот интересно, а когда появилась вышивка? Наверное, в эпоху палеолита, когда первобытные люди из шкур животных сооружали себе одеяние, чтобы прикрыть тело или спастись от холода. Шкуры соединяли подобием иглы. Первые иглы были из камня. А нитки из жил животных, волокон растений, шерсти и волос. Появление наскальных рисунков и отличительных знаков на одежде все-таки говорит о том, что в том далеком прошлом были люди, которые занимались творчеством. Можно предположить, что эти незатейливые рисунки стали началом того, что мы сейчас называем рукоделием.

На Руси вышивка имела огромное значение. Орнаментами и узорами люди не только украшали свою одежду, но и создавали мощные обереги. Считалось, что вышитое за один световой день полотенце способно излечить от смертельной болезни. Такое полотенце вышивали несколько рукодельниц. Работа начиналась на рассвете и завершалась до заката. Вообще полотенце – это знаковая вещь, используемая во многих обрядах. Полотенцами невеста одаривала жениха и его родственников, украшала стены избы, в свадебном обряде связывали руки жениха и невесты, на полотенце до сих пор подносят хлеб-соль, встречая гостей. В поминальном обряде на него ставили еду. Вышивка выполнялась по краям полотенца с двух сторон. Самая распространенная фигура – это ромб, дополненный зигзагообразными и треугольными фигурами.

Так как вышивка служила оберегом от зла, то располагалась она по краю рукавов, на воротнике, подоле одежды, на талии по поясу. Геометрические орнаменты передавали изображения растений и животных. Ромбы означали силу, удачу, могущество. Круги и розетки олицетворяли солнце, жизнь.

Человеческая фигура изображалась треугольником. Квадраты – знак земледельцев и символ плодородия. Горизонтальные линии – символ земли. Волнистые линии горизонтальные – символ воды, вертикальные – знак самосовершенствования, путь к знаниям. Узор в виде спирали символизировал мудрость, спираль красного и черного цвета отвергала темных существ. Крест – знак закрытости, преграда для сил зла. Например, на сарафане выполнялась строчка в виде прямой и волнистой линии по подолу. На рукавах, воротнике, плечу вышивался узор в виде лепестков, прямых или волнистых линий, розетки с шестью лепестками. Пояс тоже служил оберегом, он разделяет фигуру на две части: нижнюю и верхнюю. Верх является символом неба, а низ – земли. Вышивали обычно красными, синими, зелеными нитками по белому полотну домашней выделки. Цвет ниток имеет значение для магической силы оберега. Красный – наделяет успехом в работе и личной жизни. Синий – дарует мир и спокойствие. Зеленый – одаривает силой природы.

Многим знакома такая фигура, как ярга (свастика) – четыре угла по часовой стрелке. Однако мало кто знает истинное значение этого знака. А значит он ничто иное, как солнце, свет, жизнь (есть другие значения). Считается, что культ почитания солнца родился еще в неолите. Земледельцы, скотоводы, охотники, рыболовы почитали солнце. День за днем солнце, вставая над горизонтом, дарило людям свое тепло и свет, разгоняя сумрак и холод. Солнце - это воплощение победы светлых сил над темными. Поэтому русские люди использовали изображение солнца как мощный обереговый символ для защиты себя и своего дома от всяких напастей. Предполагается, что присутствие свастики в вышивке, связано с техникой вышивания. Прямоугольные символы вышить проще, чем круглые, легче строить сложные узоры. Практически всегда этот знак обводит круг (Вселенная).

Сегодня вышивка не утратила свое сакральное значение. Ручная работа по-прежнему ценится, вырос интерес к различным оберегам, знакам.

Мастерицы используют стилизацию древних узоров и возрождают старую славянскую вышивку. Если освоить основные приемы вышивки, можно без труда и особых затрат создавать прекрасные изделия. Это могут быть открытки, закладки, мотивы для лоскутного шитья и другие интересные применения это русской народной техники вышивания. Программой предусмотрено изготовление кукол, что предполагает моделирование, пошив и дизайн одежды. Знакомство с культурой и традициями русского народа служит источником вдохновения для детского творчества.

Цель мастер-класса: представление опыта работы по изготовлению оберега «Лельник» швом роспись

Задачи:

- познакомить педагогов с историей славянских оберегов
- продемонстрировать технику выполнения шва роспись
- изготовить оберег «Лельник» швом роспись

План-конспект мастер-класса

Участники мастер-класса: педагоги дополнительного образования

Инструменты и материалы: ножницы, иглы, крючки, карандаши, шаблоны круглой формы, схемы рисунка, нитки красного цвета

Дидактический материал: инструкционная карта «Изготовление славянского оберега», презентация «Изготовление славянского оберега «Лельник» швом роспись» в формате PDF File (.pdf)

Этапы мастер-класса:

1. Вводная часть

1.1. Приветствие, сообщение темы, цели, задач.

2. Основная часть

2.1. Вводная беседа о истории славянских оберегов. приемы и особенности выполнения шва роспись.

2.2. Практическая работа

3. Заключительная часть

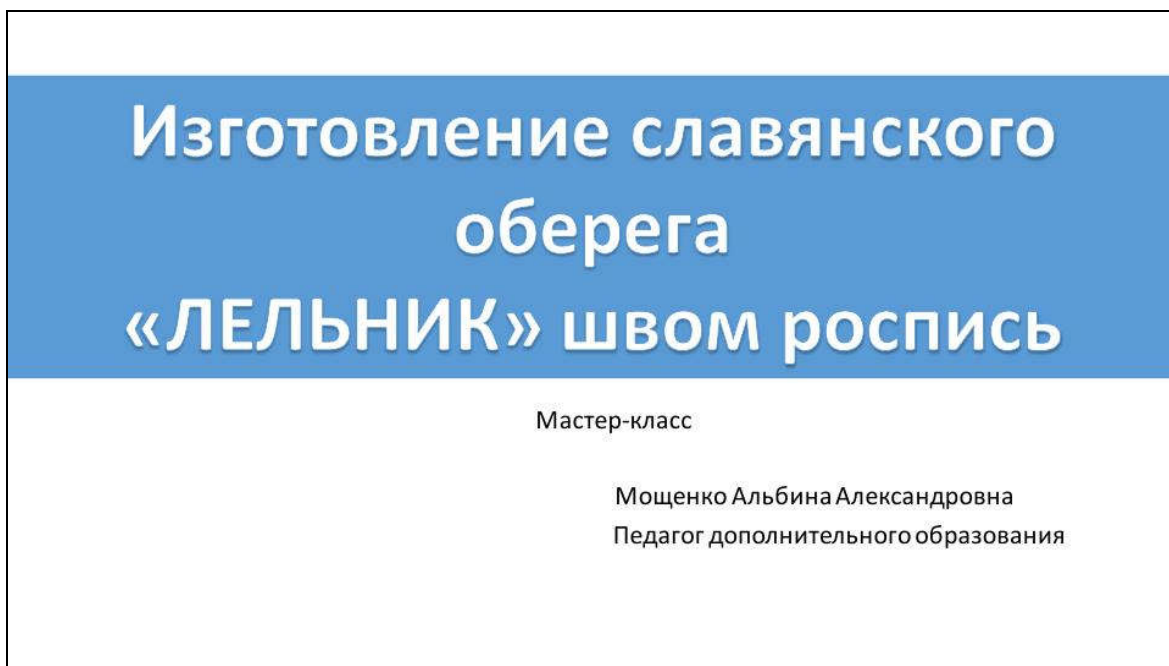
3.1. Подведение итогов, обсуждение.

Ход мастер-класса:

1. Вводная часть

1.1. Приветствие участников мастер-класса. Педагог-мастер сообщает тему, цель, задачи мастер-класса.

1 слайд



2. Основная часть:

2.1. Демонстрация слайдов сопровождается комментариями ведущего мастер-класс

Славянские обереги для женщин



2 слайд. В истории славянского народа много таинственного и загадочного. Обереги – это одна из таких загадок. Не стоит относиться к ним как к сувенирам, так как они действительно имеют влияние на энергетику человека, который их использует.

Виды женских украшений-оберегов



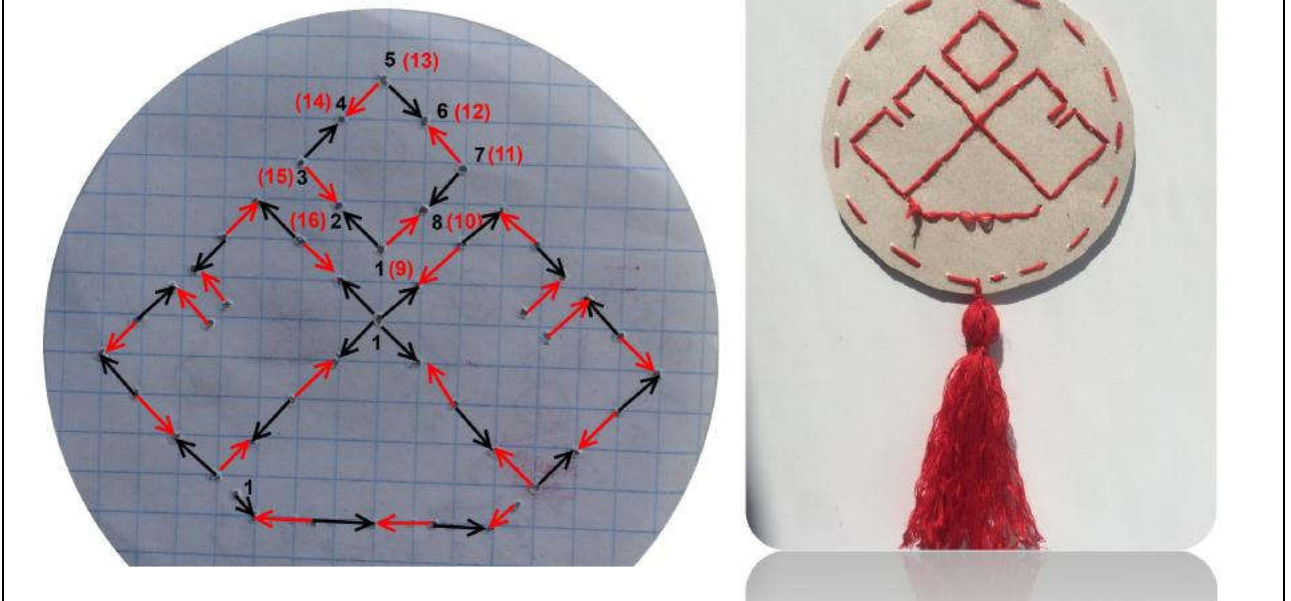
3 слайд. Женщины придавали Украшениям особое значение. Их носили не только для того, чтобы привлечь внимание противоположного пола, но главным образом в качестве оберегов. Более уязвимые по своей природе, женщинам требуется постоянная защита. Поэтому они имели украшения в большом количестве. Обереговые символы присутствуют на головных уборах, гребнях, серьгах, подвесках и браслетах. Тряпичные куклы так же были наделены обереговой силой. Знаки на изделиях несли разный характер. Некоторые защищали от порчи и сглаза, другие призывали удачу и благополучие, третьи наделяли мудростью и здоровьем.

Оберег «ЛЕЛЬНИК»



4 слайд. Оберег «Лельник» – женский знак. Он предназначен для защиты женщин от посягательств любого вида. У Лельника много значений: но оберегает от болезней и недугов, отгоняет силы зла, способствует развитию талантов. Вот такой чудесный оберег можно сделать своими руками.

Схема шва роспись по рисунку



5 слайд. Существуют определенные правила при изготовлении оберегов с использованием вышивки. Не делать узлы, не разговаривать, а направить все мысли на предназначение оберега – для кого и для чего он делается. Даже желательно не использовать ножницы и иглы. Используя силу мысли и веру в мощь обереговых знаков, предлагается приступить к изготовлению Лельника. Для начала необходимо изучить приемы выполнения шва роспись.

2.2. Практическая работа

Участники выполняют оберег, используя технологическую карту и слайд с изображением схемы шва роспись.

Прежде чем строить сложные узоры, нужно понять принцип движения строчки по схеме, ориентироваться в последовательности выполнения прямых стежков шва «роспись». Стежки выполняют горизонтально, вертикально, диагонально. Это счетная вышивка, поэтому рисунок на ткань переводить не нужно, достаточно иметь схему или образец, ткань с четким равномерным переплетением нитей. Уникальность этого шва заключается в том, что рисунок нитью выглядит одинаково на лицевой и изнаночной стороне изделия. Сначала

прямые стежки, шов «вперед иголка», выполняются в одном направлении справа налево, затем строчка идет в обратном направлении, закрывая пропущенные места прямыми стежками. Таким образом, получается непрерывная линия стежков, образующих орнамент. Мелкие элементы рисунка, выходящие за контур лучше выполнять сразу «туда-обратно».

Главные правила этого шва – все стежки должны быть одинаковой длины, проколы каждого стежка делаются в проколы предыдущего, дважды ни одна линия (стежок) не перекрывается.

3. Заключительная часть

Педагог-мастер предлагает участникам поделиться своими впечатлениями о проделанной работе. В чем были затруднения, на сколько полезной и интересной была информация. Представляет изделие, выполненное учащимися объединения «Стильные штучки».



Кукла «Аленушка».

Платье выполнено в народных славянских традициях с вышивкой в технике «роспись».

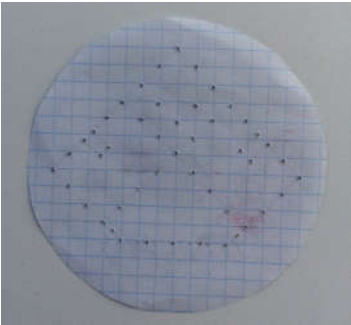

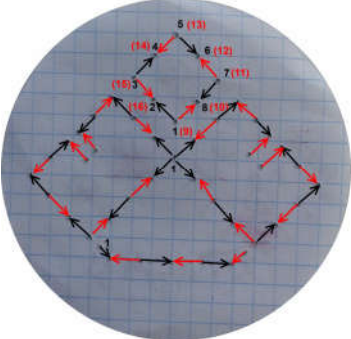

6 слайд. Занимаясь по программе «Художественная обработка ткани, вышивка» учащиеся осваивают разные методы обработки материалов. Одно из направлений творческой деятельности предполагает изготовление сувениров, в

том числе в народных традициях. Учащиеся знакомятся с историей, культурой, фольклором русского народа. И отражают это в своем творчестве.

Список литературы и интернет-источники

1. Калашникова Н.М., Плужникова Г.А. «Одежда народов СССР», И-во «Планета»; 1990, стр. 214-216
2. <https://docplayer.ru/docs-images/65/52692728/images/2-0.jpg>
3. http://traditionalrussiancostume.com/costumeinfo/IM/tn/rubaxazh_sch.png
4. <https://www.kakprosto.ru/kak-875597-solnce-v-slavyanskoy-mifologii>
5. <http://akademijaumelieruki2012.jimdo.com/обережное-рукоделие/символика-оберегов/символика-славянских-вышивок-оберегов>
6. <https://predislava.livejournal.com/33677.html>
7. https://ru.m.wikipedia.org/wiki/Русский_национальный_костюм

Инструкционная карта «Изготовление славянского оберега»

№ п/п	Изображение	Последовательность изготовления
1		<p>Выполнить рисунок, определить направление шва вперед иголка.</p>
2		<p>Изготовить фигуру из плотного картона белого (бежевого) цвета, выполнить проколы по рисунку.</p>
3		<p>Выполнить шов «роспись» по схеме в направлении «туда - обратно», соблюдая очередность проколов</p>
4		<p>Изделие должно иметь одинаковый вид с обеих сторон, узелки следует делать маленькие или обвивать конец нити о ближайший стежок, можно приклеить конец нити клеем</p>